



**NECİBE NALKIRAN ORTAOKULU**

**2024- 2028**  
**STRATEJİK PLAN**

T.C.  
ŒEHİTKAMİL KAYMAKAMLIĐI  
NECİBE NALKIRAN ORTAOKULU MÜDÜRLÜĐÜ



# 2024-2028 STRATEJİK PLANI

2024



*En mühim ve feyizli vazifelerimiz milli eğitim işleridir. Milli eğitim işlerinde mutlaka muzaffer olmak lazımdır. Birmilletin hakiki kurtuluşu ancak bu suretle olur. Eğitimidir ki bir milleti ya özgür, bağımsız, şanlı ve yüce bir toplum olarak yaşatır ya da köleliğe ve yoksulluğa iter.”*

**Mustafa Kemal Atatürk**





## İSTİKLAL MARŞI

Korkma, sönmez bu şafaklarda yüzenal sancak;  
Sönmeden yurdumun üstünde tüten en son ocak.  
O benim milletimin yıldızıdır, parlayacak; O  
benimdir, o benim milletimindir ancak.

Çatma, kurban olayım, çehreni ey nazlı hilâl!  
Kahraman ırkıma bir gül! Ne bu şiddet, bu celâl?  
Sana olmaz dökülen kanlarımız sonra helâl,  
Hakkıdır, Hakk'a tapan, milletimin istiklâl!

Ben ezelden beridir hür yaşadım, hür yaşarım.  
Hangi çılgın bana zincir vuracakmış? Şaşarım!  
Kükremiş sel gibiyim; bendimi çiğner, aşarım.  
Yırtarım dağları, enginlere sığmam, taşarım.

Garb'ın âfâkını sarmışsa çelik zırhlı duvar;  
Benim iman dolu göğsüm gibi serhaddim var.  
Ulusun, korkma! Nasıl böyle bir imâm boğar,  
"Medeniyet!" dediğin tek dişi kalmış canavar?

Arkadaş! Yurduma alçakları uğratma sakın.  
Siper et gövdeni, dursun bu hayâsızca akın.  
Doğacaktır sana va'dettiği günler Hakk'ın...  
Kim bilir, belki yarın... belki yarından da yakın

Bastığın yerleri "toprak!" diyerek geçme, tanı!  
Düşün altındaki binlerce kefensiz yatanı. Sen  
şehid oğlusun, incitme, yazıktır, atanı; Verme,  
dünyâları alsan da, bu cennet vatanı.

Kim bu cennet vatanın uğruna olmaz ki fedâ?  
Şühedâ fişkıracak toprağı sıksan, şühedâ!  
Cânı, cânânı, bütün varımı alsın da Hüdâ,  
Etnesin tek vatanımdan beni dünyada cüdâ.

Ruhumun senden, İlâhî, şudur ancak emeli:  
Değmesin ma'bedimin göğsüne nâ-mahrem eli.  
Bu ezanlar-ki şehâdetleri dînin temeli- Ebedî  
yurdumun üstünde benim inlemeli.

O zaman vecd ile bin secde eder -varsa- taşım;  
Her cerihamdan, İlâhî, boşanıp kanlı yaşım,  
Fışkırır rûh-i mücerred gibi yerden na'sım; O  
zaman yükselerek Arş'a değer belki başım.

Dalgalan sen de şafaklar gibi ey şanlı hilâl;  
Olsun artık dökülen kanlarımın hepsi helâl.  
Ebediyen sana yok, ırkıma yok izmihlâl:  
Hakkıdır, hür yaşamış, bayrağımın hürriyet;  
Hakkıdır, Hakk'a tapan, milletimin istiklâl!

Mehmet Akif Ersoy



## ATATÜRK'ÜN GENÇLİĞE HİTABESİ

Ey Türk gençliği! Birinci vazifen, Türk istiklâlini, Türk cumhuriyetini, ilelebet, muhafaza ve müdafaa etmektir.

Mevcudiyetinin ve istikbalinin yegâne temeli budur. Bu temel, senin, en kıymetli hazinendir. İstikbalde dahi, seni, bu hazineden, mahrum etmek isteyecek, dâhilî ve haricî, bedhahların olacaktır. Bir gün, istiklâl ve cumhuriyeti müdafaa mecburiyetine düşersen, vazifeye atılmak içinde bulunacağın vaziyetin imkân ve şeraitini düşünmeyeceksin! Bu imkân ve şerait, çok nâmûsait bir mahiyette tezahür edebilir. İstiklâl ve cumhuriyetine kastedecek düşmanlar, bütün dünyada emsali görülmemiş bir galibiyetin mümessili olabilirler. Cebren ve hile ile aziz vatanın, bütün kaleleri zapt edilmiş, bütün tersanelerine girilmiş, bütün orduları dağıtılmış ve memleketin her köşesi bilfiil işgal edilmiş olabilir. Bütün bu şeraitten daha elîm ve daha vahim olmak üzere, memleketin dâhilinde, iktidara sahip olanlar gaflet ve dalâlet ve hatta hıyanet içinde bulunabilirler. Hatta bu iktidar sahipleri şahsî menfaatlerini, müstevlilerin siyasî emelleriyle tevhit edebilirler. Millet, fakr u zaruret içinde harap ve bîtap düşmüş olabilir.

Ey Türk istikbalinin evlâdı! İşte, bu ahval ve şerait içinde dahi, vazifen; Türk istiklâl ve cumhuriyetini kurtarmaktır!

Muhtaç olduğun kudret, damarlarındaki asîl kanda, mevcuttur!

**Mustafa Kemal ATATÜRK**





## NECİBE NALKIRAN ORTAOKULU İLETİŞİM BİLGİLERİ

ADRESİ	Çamlıtepe Mah. 153056. Sk No1 Şehitkamil/ Gaziantep
TELEFON	0342 290 14 35
KURUM KODU	751301
E- POSTA ADRESİ	<a href="mailto:necibenalkiranortaokulu@gmail.com">necibenalkiranortaokulu@gmail.com</a>
WEB ADRESİ	<a href="http://www.necibenalkiranortaokulu.meb.k12.tr">http://www.necibenalkiranortaokulu.meb.k12.tr</a>

# SUNUŐ



Günümüzde çok hızlı deęişimler, akıllara durgunluk verecek derecede bilimsel ve teknolojik gelişmeler yaşanmaktadır. Kültür düzeyi yükselen insanların sosyal anlayışları da ve toplumun bireylerden bekledięi becerilerde farklılaşmaktadır. Bütün bunlar ise eğitim alanında deęişim ve gelişimin hızla sağlanmasının gerektirmektedir.

Deęişimlere, yeniliklere ayak uydurmak ve bulunduęun noktadan daha ileriye gitmek şüphesiz ki düzenli ve planlı bir çalışmanın sonucu olacaktır. Misyonumuz, vizyonumuz ve hedeflerimiz doğrultusunda yapmış olduğumuz planlamalar geçmişte yol göstericimiz olduğumuz gibi; şimdi yaptığımız planlamada geleceğimizin yol göstericisi olacaktır.

Sevgi ve başarı dilekleriyle...

**Kadir YAĞMURLU**

**Okul Müdürü**

**1. BÖLÜM: GİRİŞ VE STRATEJİK PLANIN HAZIRLIK SÜRECİ****1.1. Strateji Geliştirme Kurulu ve Stratejik Plan Ekibi****1.2. Planlama Süreci****2. BÖLÜM: DURUM ANALİZİ****2.1. Okulun Tanıtımı****2.2. Uygulanmakta Olan Planın Değerlendirilmesi****2.3. Mevzuat Analizi****2.4. Üst Politika Belgelerinin Analizi****2.5. Faaliyet Alanları ile Ürün ve Hizmetlerin Belirlenmesi****2.6. Paydaş Analizi****2.7. Kuruluş İçi Analiz****2.7.1. Teşkilat Yapısı****2.7.2. İnsan Kaynakları****2.7.3. Teknolojik Düzey****2.7.4. Mali Kaynaklar****2.7.5. İstatistiksel Veriler****2.8. Dış Çevre Analizi (Politik, Ekonomik, Sosyal, Teknolojik, Yasal ve Çevresel Çevre Analizi- PESTLE****2.9. Güçlü ve Zayıf Yönler ile Fırsatlar ve Tehditler (GZFT) Analizi****2.10. Gelişim ve Sorun Alanları****3. BÖLÜM: GELECEĞE BAKIŞ****3.1. Misyon****3.2. Vizyon****3.3. Temel Değerler****4. BÖLÜM: AMAÇ, HEDEF VE STRATEJİLERİN BELİRLENMESİ****4.1. Amaçlar****4.2. Hedefler****4.3. Performans Göstergeleri****4.4. Stratejilerin Belirlenmesi****4.5. Maliyetlendirme****5. BÖLÜM: İZLEME ve DEĞERLENDİRME****EKLER**



## 1. BÖLÜM:

# GİRİŞ VE STRATEJİK PLANIN HAZIRLIK SÜRECİ

# GİRİŞ

İçinde bulunduğumuz zaman bilginin hızla değiştiği, her geçen gün teknoloji ve bilimdeki gelişmelerin yaşandığı bir dönem. Bu döneme ayak uydurmak ve çağın gerisinde kalmamak disiplinli, düzenli ve şüphesiz ki planlı çalışmaktan geçiyor.

Okulumuz da değişen şartlara ve yeni gelişmelere ayak uydurmak ve uyum sağlamak için gerekli olan planlamayı amaç ve hedeflerine uygun olarak yapmış, planlamasına uygun olarak hedefleri ve amaçları doğrultusunda tüm paydaşları ile çalışmalarını yürütmektedir.

Okulumuzun çevre şartları, stratejik amaçları, hedefleri, toplumun ve bizlerin beklentileri doğrultusunda okulumuzun stratejik planını okul paydaşları ve Stratejik Planlama Ekibi olarak bizler yapmış bulunuyoruz. Yapılan bu planlamanın okulumuzun gelişimine ve geleceğine önemli katkıları olacağını düşünüyoruz.

Planlı ve disiplinli çalışmanın başarıyı getireceği inancıyla mutluluk ve başarı diliyoruz.

**Stratejik Planlama Ekibi**

## 1.1. STRATEJİ GELİŞTİRME KURULU VE STRATEJİK PLAN EKİBİ

**Tablo 1: Strateji Geliştirme Kurulu**

Adı Soyadı	Unvanı
Kadir YAĞMURLU	Okul Müdürü (Kurul Başkanı)
Mahmut YILDIRIM	Müdür Yardımcısı
İmhan ACAR	Bilgisayar Öğretmeni
Kamil ŞİMŞEK	DKAB Öğretmeni
Tuğba ÇALGAMLI	Okul Aile Birliği Başkanı

**Tablo 2: Stratejik Plan Ekip Bilgileri**

Adı Soyadı	Unvanı
Mehmet PARLAK	Müdür Yardımcısı
Zeynep KARA	DKAB Öğretmeni
Mücahit GÖK	Türkçe Öğretmeni
Simge AKTAY	İngilizce Öğretmeni
Esra ÖZEN	Öğrenci Velisi



## 1.2. PLANLAMA SÜRECİ

2024-2028 dönemi stratejik plan hazırlanma süreci Strateji Geliştirme Kurulu ve Stratejik Plan Ekibi'nin oluşturulması ile başlamıştır. Ekip tarafından oluşturulan çalışma takvimi kapsamında ilk aşamada durum analizi çalışmaları yapılmış ve durum analizi aşamasında, paydaşlarımızın plan sürecine aktif katılımını sağlamak üzere paydaş anketi, toplantı ve görüşmeler yapılmıştır. Durum analizinin ardından geleceğe yönelim bölümüne geçilerek okulumuzun/kurumumuzun amaç, hedef, gösterge ve stratejileri belirlenmiştir.

Okulumuzda Stratejik Plan çalışmaları Milli Eğitim Bakanlığı Strateji Geliştirme Başkanlığının 2013/26 sayılı MEB 2024-2028 Stratejik Planı Genelgesi ve genelge ekinde yer alan hazırlık programı, 26.05.2014 tarihli Kamu İdarelerinde Stratejik Planlamaya İlişkin Usul Ve Esaslar Hakkında Yönetmelik, Şehitkamil İlçe Milli Eğitim Müdürlüğünün ilgi yazıları ile Stratejik Planlama ve Yönetimi konusundaki mevzuat doğrultusunda yürütülmektedir.

## 2. BÖLÜM:

# DURUM ANALİZİ

## 2.1. OKULUN KISA TANITIMI

Şehitkamil ilçe merkezinde bulunan okulumuz Necibe NALKIRAN vasiyetiyle yaptırılmış olup 2013 yılında eğitim-öğretim faaliyetine başlamıştır.

Okulumuz 32 derslikten oluşmaktadır. Dersliklerin tamamında FATİH Projesikapsamında etkileşimli tahta ve internet bağlantısı bulunmaktadır. İçerinde 2 derslikten olmak üzere Anaokulu da bulunmaktadır. Ayrıca okulumuzda mescit, basketbol sahası, spor odası, destek eğitim odası, kütüphane gibi öğrencilerimizin yararlanabildikleri fiziki mekânlar bulunmaktadır.

Okulumuz her eğitim öğretim yılında fen liselerine ve seçkin Anadolu liselerine öğrenci göndermektedir.

## 2.2. UYGULANMAKTA OLAN STRATEJİK PLANIN DEĞERLENDİRİLMESİ

Necibe NALKIRAN Ortaokulu Müdürlüğünün 2019- 2023 Stratejik Planı; “Eğitim Öğretime Erişimin Artırılması, Eğitim Öğretimde Kalitenin Artırılması ve Kurumsal Kapasitenin Geliştirilmesi” temalarını içermektedir. Her temada 1 amaç belirlenmiştir. 1. amaçta 1 hedef, 2. amaçta 2 hedef ve 3. amaçta 3 hedef olmak üzere toplam 3 amaç ve 6 hedef belirlenmiştir. Planda yer alan hedefleri gerçekleştirmek için belirlenen tedbir ve stratejilerin birçoğu uygulanmıştır. Plan döneminin tamamlanmasına 1 yıl kala Cumhurbaşkanlığı Hükümet Sistemine geçilmesinden dolayı 2018/16 sayılı Genelge uyarında stratejik planın yenilenmesi zarurieti doğduğundan 2019 Mali Yılı Performans Programı hazırlanamamış, 2019 yılına ait performans göstergelerinin gerçekleşme durumları tespit edilememiştir. Önceki plan döneminde “Eğitim Öğretim Faaliyetlerine Erişim” teması kapsamındaki hedefte “okullaşma oranlarının artırılması, devamsızlık oranlarının, hayat boyu öğrenmeye katılım” ve benzeri göstergeler yer almaktadır. “Eğitim Öğretimde Kalitenin Artırılması” teması kapsamındaki hedeflerde “merkezi sistem sınavlarındaki başarı, ulusal ve uluslararası çalışmalara katılım düzeyleri, yabancı dil becerileri, mesleki eğitimin geliştirilmesi, öğrenci ödüllendirilme ve disiplin düzeyleri” ve benzeri göstergelere yer verilmiştir. “Kurumsal Kapasitenin Geliştirilmesi” teması kapsamındaki hedeflerde “derslik başına düşen öğrenci sayısı, insan kaynaklarının eğitimi, taşınmalı eğitim çalışmaları, okullarda teknolojik olanakları geliştirme” ve benzeri göstergelere yer verilmiştir. Plandaki hedefler, paydaşlarla yapılan görüşmelerden ortaya çıkan sonuçlara göre belirlenmiştir. 2024-2028 Stratejik Planımızdaki hedefler önceki plan dönemine benzer olarak paydaşlarımızın beklentileri, kurumumuzun faaliyet alanları, ihtiyaçlar ve gelişim alanları ile MEB politikaları,



İl Milli Eğitim Müdürlüğü ile İlçe Milli Eğitim Müdürlüğü'nün hedefleri ile birlikte analiz edilerek belirlenmiştir. Bu analiz sonucunda belirlediğimiz hedeflerle, önceki plan dönemindeki hedefler benzerlik göstermektedir. Ve fakat gerek paydaşlarımızın beklentilerinin üst düzeyde olması, gerek beklentilerin çeşitliliği ve sayısı, gerekse içinde bulunduğumuz dönemin hassasiyetine binaen Müdürlüğümüz 2024-2028 döneminde 10 vizyonunu geniş bir bakış açısıyla belirlemiştir. Bu nedenle her ne kadar benzer nitelikte hedefler belirlenmiş olsa da çeşitlilik ve sayı itibarıyla 2024-2028 Stratejik Plan dönemi hedefleri, önceki plan dönemi hedeflerinden farklılık arz etmektedir.

### 2.3. MEVZUAT ANALİZİ

Tablo: Yasal Yükümlülükler

<i>Yasal Yükümlülük (Görevler)</i>	<i>Dayanak (Kanun, Yönetmelik, Genelge Adı ve Numarası)</i>
<i>5018 Sayılı Kamu Mali Yönetimi ve Kontrol Kanununun 60' ıncı maddesi ile 22/12/2005 tarihli ve 5436 sayılı kanunun 15' inci maddesine dayanılarak "Strateji Geliştirme Birimlerinin Çalışma Usul ve Esasları Hakkında Yönetmelik" hazırlanmıştır. Kalkınma planları yıllık programlar ile diğer ilgili programlar dikkate alınarak hazırlanan stratejik planlar, Devlet Planlama Teşkilatı Müsteşarlığı (DPT) ve diğer ilgili kurumların öngörülen süreçlerinden geçerek yürürlüğe girmektedir.</i>	<i>5018 Sayılı Kamu Mali Yönetimi ve Kontrol Kanununun 60' ıncı maddesi</i>

*“Kamu idareleri; kalkınma planları, programlar, ilgili mevzuat ve benimsedikleri temel ilkeler çerçevesinde geleceğe ilişkin misyon ve vizyonlarını oluşturmak, stratejik amaçlar ve ölçülebilir hedefler saptamak, performanslarını önceden belirlenmiş olan göstergeler doğrultusunda ölçmek ve bu sürecin izleme ve değerlendirmesini yapmak amacıyla katılımcı yöntemlerle stratejik plan hazırlarlar. Kamu idareleri, kamu hizmetlerinin istenilen düzeyde ve kalitede sunulabilmesi için bütçeleri ile program ve proje bazında kaynak tahsislerini; stratejik planlarına, yıllık amaç ve hedefleri ile performans göstergelerine dayandırmak zorundadırlar. Kamu idareleri bütçelerini, stratejik planlarında yer alan misyon, vizyon, stratejik amaç ve hedeflerle uyumlu ve performans esasına dayalı olarak hazırlarlar. Kamu idarelerinin bütçelerinin stratejik planlarda belirlenen performans göstergelerine uygunluğu ve idarelerin bu çerçevede yürütecekleri faaliyetler ile performans esaslı bütçelemeye ilişkin diğer hususları belirlemeye Maliye Bakanlığı yetkilidir.”*

*5018 sayılı Kamu Mali Yönetimi kanununun 9’ uncu maddesi*

<p><b>24 Aralık 2005 tarihinde yayımlanan 5436 sayılı Kamu Malî Yönetimi ve Kontrol Kanunu Ayrıca ;</b></p> <p><b>MEB Strateji Geliştirme Bakanlığı 2010/14 sayılı genelge, Kasım 1999 tarih ve 2506 sayılı Tebliğler Dergisi yayımlanan Toplam Kalite Yönetimi Uygulama Yönergesi - Şubat 2002 tarih ve 2533 Sayılı TD yayımlanan MEB Taşra Teşkilatı Toplam Kalite Yönetimi Uygulama Projesi ile okulumuzda stratejik plan hazırlanmıştır.</b></p>	<p><b>24 Aralık 2005 tarihinde yayımlanan 5436 sayılı Kamu Malî Yönetimi ve Kontrol Kanunu</b></p>
<p><i>Her Türk çocuğuna iyi bir vatandaş olmak için gerekli temel bilgi, beceri, davranış ve alışkanlıkları kazandırmak; onu milli ahlak anlayışına uygun olarak yetiştirmek.</i></p>	<p><i>* 1739 sayılı kanunun23. maddesi, *222 sayılı kanunun 1. maddesi, *İlköğretim Kurumları Yönetmeliğinin 5. Maddesi</i></p>
<p><i>Her Türk çocuğunu ilgi, istidat ve kabiliyetleri yönünden yetiştirerek hayata ve üst öğrenime hazırlamak.</i></p>	<p><i>* 1739 sayılı kanunun *23. maddesi.</i></p>
<p><i>Öğrencilere, Atatürk ilke ve inkılâplarını benimsetme; Türkiye Cumhuriyeti Anayasası 'na ve demokrasinin ilkelerine, insan hakları, çocuk hakları ve uluslararası sözleşmelere uygun olarak haklarını kullanma, başkalarının haklarına saygı duyma, görevini yapma ve sorumluluk yüklenebilen birey olma bilincini kazandırmak</i></p>	<p><i>* İlköğretim Kurumları Yönetmeliği 'nin 5. Maddesi</i></p>
<p><b>Öğrencilere, toplumun bir üyesi olarak kişisel sağlığının yanı sıra ailesinin ve toplumun sağlığını korumak için gerekli bilgi ve beceri, sağlıklı beslenme ve yaşam tarzı konularında bilimsel geçerliliği olmayan bilgiler yerine, bilimsel bilgilerle karar verme alışkanlığını kazandırmak,</b></p>	<p><b>* İlköğretim Kurumları Yönetmeliği'nin 5. Maddesi</b></p>



## 2.4. ÜST POLİTİKA BELGELERİNİN ANALİZİ

Tüm üst politika belgeleri ayrıntılı olarak taranmış ve bu belgelerde yer alan politikalar incelenmiştir. Bu çerçevede Milli Eğitim Müdürlüğü 2024-2028 Stratejik Planı'nın stratejik amaç, hedef, performans göstergeleri ve stratejileri hazırlanırken MEB 2024-2028 Stratejik Planı'ndan yararlanılmıştır.

**Tablo 2. Üst Politika Belgeleri Analizi Tablosu**

Üst Politika Belgesi	İlgili Bölüm/Referans	Verilen Görevler/İhtiyaçlar
12. Kalkınma Planı	ÇOCUK  EĞİTİM	731.2, 731.3, 731.4, 731.5, 731.6, 732.1, 732.3, 732.5, 733.1, 733.2, 734.4, 735.7, 735.8, 738.2, 738.3, 739.1, 739.2, 739.3, 739.4, 740.4, 742.4, 744.1 Sayılı Tedbir Maddeleri  658, 659, 660 Sayılı Amaç Maddeleri ve Bunlara Bağlı Politika ile Tedbir Maddeleri
Orta Vadeli Program,	EĞİTİM	Eğitimin niteliğinin artırılması ve okullarda planlı yönetim anlayışının yerleşmesi amacıyla bütçe ile plan bağıni kuran verimli bir finansman modeline geçilmesi
Cumhurbaşkanlığı Yıllık Programı,	ÇOCUK	P.732, 731.2, 731.3, 731.4, 731.5, 733.1, 733.2, 734.4, 735.8, 739.1, 739.3, 739.4, 740.4, 742.4, P.743, 744.1 Sayılı Politika ve Tedbir Maddeleri
Millî Eğitim Bakanlığı Stratejik Planı,	TÜMÜ	
İl Millî Eğitim Müdürlüğü Stratejik Planı,	TÜMÜ	
İlçe Millî Eğitim Müdürlüğü Stratejik Planı ile	TÜMÜ	

## 2.5. FAALİYET ALANLARI, ÜRÜN VE HİZMETLER

### OKUL ÜRÜN/HİZMET LİSTESİ

<b>Öğrenci kayıt, kabul ve devam işleri</b>	<b>Eğitim hizmetleri</b>
<b>Öğrenci başarısının değerlendirilmesi</b>	<b>Öğretim hizmetleri</b>
<b>Sınav işleri</b>	<b>Toplum hizmetleri</b>
<b>Sınıf geçme işleri</b>	<b>Kulüp çalışmaları</b>
<b>Öğrenim belgesi düzenleme işleri</b>	<b>Diploma</b>
<b>Personel işleri</b>	<b>Sosyal, kültürel ve sportif etkinlikler</b>
<b>Öğrenci davranışlarının değerlendirilmesi</b>	<b>Burs hizmetleri</b>
<b>Öğrenci sağlığı ve güvenliği</b>	<b>Mezunlar (öğrenci)</b>
<b>Okul çevre ilişkileri</b>	<b>Bilimsel araştırmalar</b>
<b>Rehberlik</b>	<b>Yaygın eğitim</b>
.....	.....

## OKUL/KURUM FAALİYET ALANLARI

FAALİYET ALANI: EĞİTİM	FAALİYET ALANI: YÖNETİM İŞLERİ
Hizmet-1 Rehberlik Hizmetleri Veli Öğrenci Öğretmen .....	Hizmet-1 Öğrenci işleri hizmeti Kayıt- Nakil işleri Devamsızlık Sınıf geçme vb .....
Hizmet-2 Sosyal-Kültürel Etkinlikler Halk oyunlarıKoro Satranç .....	• Hizmet-2 Öğretmen işleri hizmeti Derece terfi Hizmet içi eğitim Özlük hakları .....
Hizmet-3 Spor Etkinlikleri Futbol, Voleybol Atletizm Güreş Basketbol	..... ..... ..... .....
FAALİYET ALANI: ÖĞRETİM	FAALİYET ALANI: MESLEK EDİNDİRME
Hizmet-1 Müfredatın işlenmesi .....	.....
Hizmet-2 Kurslar Yetiştirme HazırlamaEtüt .....	..... .....
Hizmet- 3 Proje çalışmaları AB Projeleri Sosyal ProjelerFen Projeleri .....	..... .....

## 2.6. PAYDAŞ ANALİZİ

İç Paydaşlar	Dış Paydaşlar
Öğretmen	Belediye
Öğrenciler	Muhtar
Okul Aile birliği	Sağlık ocağı
	İlçe Milli Eğitim Müdürlüğü
	Veliler

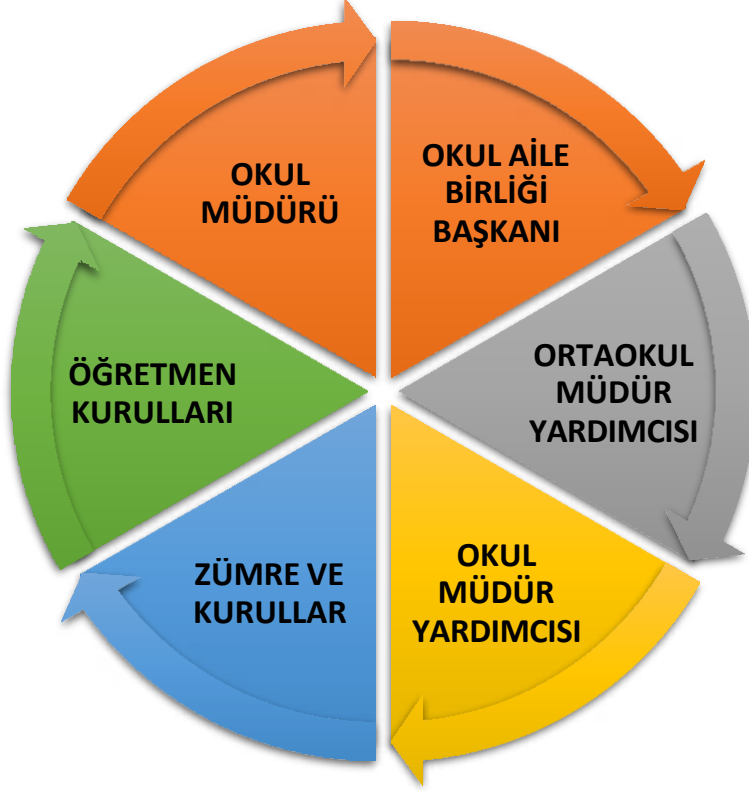


## Paydaş Analizi Matrisi

PAYDAŞLAR	İÇ PAYDAŞ	DIŞ PAYDAŞ	HİZMET ALAN	NEDEN PAYDAŞ	Paydaşın Kurum Faaliyetlerin iEtkileme Derecesi	Paydaşın Taleplerine Verilen Önem	Sonuç
					Tam 5" "Çok 4", "Orta 3", "Az 2", "Hiç 1"		
					1,2,3 İzle 4,5 Bilgilendir	1,2,3 Gözet 4,5 Birlikte Çalış	
İlçe Milli Eğitim Müdürlüğü		X		Amaçlarımıza Ulaşmada Destek İçin İş birliği İçinde Olmamız Gereken Kurum	5	5	Bilgilendir, Birlikte çalış
Veliler		X	X	Doğrudan ve Dolaylı Hizmet Alan	4	4	Bilgilendir, Birlikte çalış
Okul Aile Birliği	X		X	Amaçlarımıza Ulaşmada Destek İçin İş birliği İçinde Olmamız Gereken Kurum	5	5	Bilgilendir, Birlikte çalış
Öğrenciler	X		X	Varoluş sebebimiz	5	5	Bilgilendir, Birlikte Çalış
Mahalle Muhtarı		X	X	Amaçlarımıza Ulaşmada Destek İçin İş birliği İçinde Olmamız Gereken Kurum	1	2	İzle, Gözet
Sağlık Ocağı		X	X	Amaçlarımıza Ulaşmada Destek İçin İş birliği İçinde Olmamız Gereken Kurum	2	4	İzle, Birlikte Çalış

## PAYDAŞ ANALİZİ

Kurumumuzun temel paydaşları öğrenci, veli ve öğretmen olmakla birlikte eğitimin dışsal etkisi nedeniyle okul çevresinde etkileşim içinde olunan geniş bir paydaş kitlesi bulunmaktadır. Paydaşlarımızın görüşleri anket, toplantı, dilek ve istek kutuları, elektronik ortamda iletilen önerilerde dâhil olmak üzere çeşitli yöntemlerle sürekli olarak alınmaktadır.



Şekil 1: Paydaş Döngüsü

Paydaş anketlerine ilişkin ortaya çıkan temel sonuçlara altta yer verilmiştir.

## Öğrenci Anket Sonuçları

### NECİBE NALKIRAN ORTAOKULU MÜDÜRLÜĞÜ STRATEJİK PLANI (2024-2028) “ÖĞRENCİ GÖRÜŞ VE DEĞERLENDİRMELERİ” ANKET SONUÇLARI

Ankete Katılan Öğrenci Sayısı: 854		KATILMA DERECEŚİ					
Sıra No	Maddeler	Kesinlikle Katılıyorum	Katılıyorum	Kararsızım	Kısmen Katılıyorum	Katılmıyorum	Değerlendirme
1	Okulda kendimi güvende hissediyorum.	45	30,1	9,7	11	4,3	Oldukça İyi
2	Okul temiz ve hijyeniktir.	49	26,9	7,5	13	3,2	Oldukça İyi
3	Okulun fiziki koşullarını yeterlidir.	16	21,5	22	14	27	Geliştirilmeli
4	Okul, yeni kabul edilen çocuklara uygun desteđi sağlar.	30	19,4	15	18	17	Geliştirilmeli
5	Farklı kültürlerden gelen öğrencilerin bu okulda memnuniyetle karşılanacağını düşünüyorum.	38	32,3	11	7,5	12	Yeterli
6	Öğretmenlerime ihtiyaç duyduğumda kolaylıkla görüşebilirim.	27	21,5	19	18	14	Geliştirilmeli
7	Okul müdürüne ihtiyaç duyduğumda kolaylıkla görüşebilirim.	28	34,4	11	17	9,7	Yeterli
8	Okul rehberlik servisinden ihtiyaçlarım doğrultusunda faydalanabiliyorum.	30	35,5	16	12	6,5	Yeterli
9	Okul kişisel hedefler belirlememde ve bu hedeflere ulaşmamda yeterli rehberlik ediyor.	49	30,1	7,5	5,4	7,5	Oldukça İyi
10	Okulumda yer almam için birçok fırsat var.	22	32,3	13	13	20	Yeterli
11	Okul bana yeterli ders dışı etkinlik olanakları sunuyor.	22	21,5	17	17	23	Geliştirilmeli
12	Okul kulüpleri amacına uygun şekilde gelişimime katkı sağlıyor.	22	22,6	20	15	20	Geliştirilmeli
13	Öğretmenlerim sınıfta adil kurallara sahipler ve tarafsızlar.	18	17,2	15	17	32	Geliştirilmeli

14	<b>Okulumuzun Olumlu(başarılı) ve Olumsuz (başarısız) Yönlerine İlişkin Görüşleriniz</b>	<b>Olumlu</b>	<b>Olumsuz</b>
		<ol style="list-style-type: none"> <li>Sportif faaliyetlerin fazla olması. (Satranç, Masa tenisi, Futbol, Voleybol Turnuvaları.)</li> <li>Basketbol sahasının bulunması</li> <li>Okulun temizlik ve hijyen koşullarında problem olmaması</li> </ol>	<ol style="list-style-type: none"> <li>Okulumuzda Fen laboratuvarı, Bilişim Sınıfı olmaması.</li> <li>Tasarım beceri atölyelerinin olmaması.</li> <li>Okulumuzda kapalı spor salonu olmaması.</li> </ol>

### Öğretmen Anket Sonuçları

NECİBE NALKIRAN ORTAOKULU MÜDÜRLÜĞÜ STRATEJİK PLANI (2024-2028) “ÖĞRETMEN GÖRÜŞ VE DEĞERLENDİRMELERİ” ANKET SONUÇLARI							
Ankete Katılan Öğretmen Sayısı: 40		KATILMA DERECEŚİ					Değerlendirme
Sıra No	Maddeler	Kesinlikle Katılıyor	Katılıyor	Kararsız	Kısmen Katılıyor	Katılmıyor	
1	Okulumuzda alınan kararlar, çalışanların katılımıyla alınır.	73	27	0	0	0	Oldukça İyi
2	Kurumdaki tüm duyurular çalışanlara zamanında iletilir.	73	27	0	0	0	Oldukça İyi
3	Her türlü ödüllendirmede adil olma, tarafsızlık ve objektiflik esastır.	73	18	9,1	0	0	Oldukça İyi
4	Kendimi, okulun değerli bir üyesi olarak görürüm.	55	27	18	0	0	Oldukça İyi
5	Çalıştığım okul bana kendimi geliştirme imkânı tanımaktadır.	45	27	27	0	0	Yeterli
6	Okul, teknik araç ve gereç yönünden yeterli donanıma sahiptir.	9	45	27	9,1	9,1	Geliştirilmeli

7	Okulda çalışanlara yönelik sosyal ve kültürel faaliyetler düzenlenir.	18	45	9,1	18	9,1	<b>Yeterli</b>
8	Okulda öğretmenler arasında ayırım yapılmamaktadır.	64	36	0	0	0	<b>Oldukça İyi</b>
9	Okulumuzda yerelde ve toplum üzerinde olumlu etki bırakacak çalışmalar yapmaktadır.	27	45	18	9,1	0	<b>Oldukça İyi</b>
10	Yöneticilerimiz, yaratıcı ve yenilikçi düşüncelerin üretilmesini teşvik etmektedir.	55	45	0	0	0	<b>Oldukça İyi</b>
11	Yöneticiler, okulun vizyonunu, stratejilerini, iyileştirmeye açık alanlarını vs. çalışanlarla paylaşır.	64	27	0	9,1	0	<b>Oldukça İyi</b>
12	Okulumuzda sadece öğretmenlerin kullanımına tahsis edilmiş yerler yeterlidir.	0	18	18	27	27	<b>Geliştirilmeli</b>
13	Alanıma ilişkin yenilik ve gelişmeleri takip eder ve kendimi güncellerim.	36	64	0	0	0	<b>Oldukça İyi</b>

<b>14 Okulumuzun Olumlu (başarılı) ve Olumsuz (başarısız) Yönlerine İlişkin Görüşleriniz</b>	<b>Olumlu</b> Öğretmenlerin görüşlerine değer verilir. Öğretmenler arasında iş birliği vardır.	<b>Olumsuz</b> Okulun ilçe merkezine çok yakın olmamasından dolayı kültürel faaliyetlerin azlığı  Öğretmenlere tahsis edilen yerlerin azlığı



## Veli Anket Sonuçları

### NECİBE NALKIRAN ORTAOKULU MÜDÜRLÜĞÜ STRATEJİK PLANI (2024-2028) “VELİ GÖRÜŞ VE DEĞERLENDİRMELERİ” ANKET SONUÇLARI

Ankete Katılan Veli Sayısı : 665		KATILMA DERECEŚİ					Değerlendirme
Sıra No	Maddeler	Kesinlikle Katılıyor	Katılıyor	Kararsız	Kısmen Katılıyor	Katılmıyor	
1	Okulun misyonu ve vizyonunu tam olarak anlıyorum.	53	33	2,6	6,6	5,3	Oldukça İyi
2	Okulda eğitim ve yönetim kalitesi sürekli olarak geliyor.	29	47	11	11	2,6	Oldukça İyi
3	Okul temiz ve hijyeniktir.	25	26	13	13	22	Yeterli
4	Okul, öğrencilerin ve personelin güvenliğini sağlamak için uygun güvenlik önlemleri alır.	33	36	13	13	5,3	Oldukça İyi
5	Okul, yeni kabul edilen öğrencilere uygun desteği sağlar.	22	33	25	12	7,9	Yeterli
6	Okul, çocuğumun okumaya olan ilgisini geliştirmesine yardımcı olabilir.	21	29	7,9	13	29	Geliştirilmeli
7	Okul çocuğumun öğrenme ilgisini güçlendiriyor.	37	32	11	14	6,6	Oldukça İyi
8	Okul çocuğumun ahlaki gelişimini teşvik edebilir.	32	33	3,9	16	16	Oldukça İyi
9	Okulda kullanılan değerlendirme yöntemleri çocuğumun gelişimini tüm yönleriyle anlamama yardımcı oluyor.	42	32	11	12	3,9	Oldukça İyi
10	Okul, çocuğumun öğrenme performansı ve gelişimi hakkında beni iyi bilgilendiriyor.	18	26	21	11	24	Geliştirilmeli
11	Okul çocuğuma duygusal rahatsızlık ve öğrenme güçlükleri ile karşılaştığında yeterli desteği ve rehberlik sağlar.	22	37	6,6	25	9,2	Yeterli
12	Öğretmenlerin benimle iletişim kurma yöntemlerinden memnunum.	9,2	21	11	17	42	Geliştirilmeli
13	Herhangi bir problem durumunda müdür endişelerime cevap veriyor.	13	21	13	18	34	Geliştirilmeli

**14 Okulumuzun  
Olumlu (başarılı)  
ve Olumsuz  
(başarısız)  
Yönlerine İlişkin  
Görüşleriniz**

**Olumlu**

1. Okulun ilçe merkezinde olması.
2. Okul binasının yeni olması.

**Olumsuz**

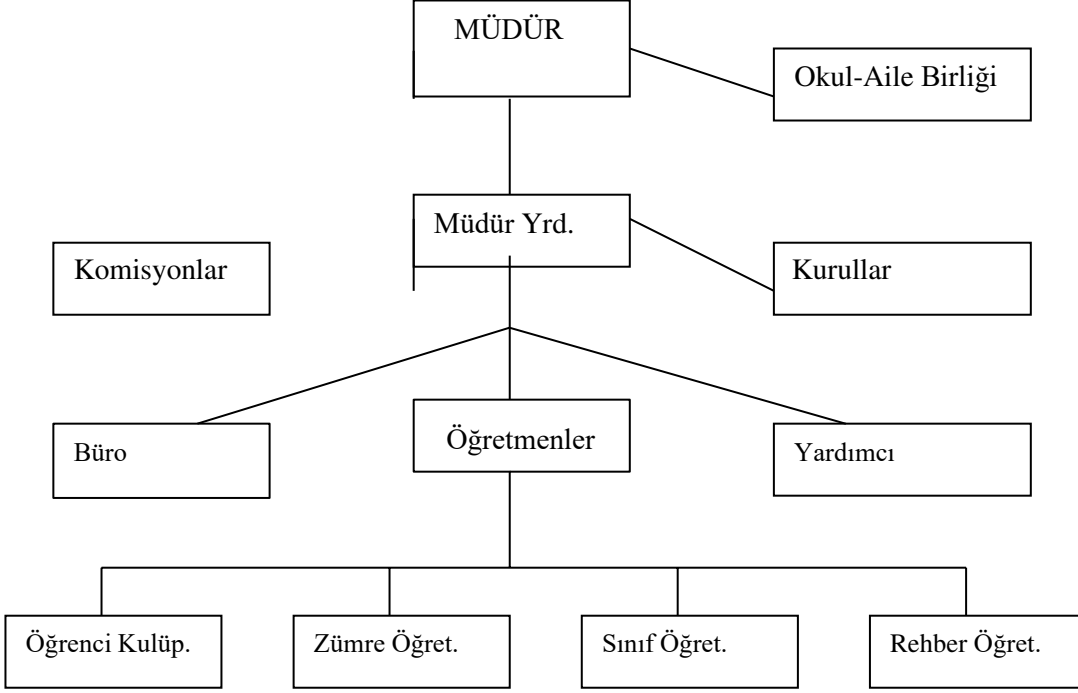
1. Gezi, yarışma vb. etkinliklerin az olması.

## 2.7. KURUM İÇİ ANALİZ

Bu bölümde incelenecek konular alt başlıklar halinde verilmiştir.

### 2.7.1. Teşkilat Yapısı

Okul/Kurum Teşkilat Şeması



## 2.7.2. İnsan Kaynakları

2024 Yılı Kurumdaki Mevcut Öğretmen Sayısı:

Unvan*	Erkek	Kadın	Toplam
Okul Müdürü ve Müdür Yardımcısı	3	0	3
Branş Öğretmeni	14	34	48
Rehber Öğretmen	0	2	2
Yardımcı Personel	1	3	4
Güvenlik Personeli	0	0	0
<b>Toplam Çalışan Sayıları</b>	<b>6</b>	<b>7</b>	<b>54</b>

İdari Personelin Hizmet Süresine İlişkin Bilgiler

Hizmet Süreleri	2024 Yılı İtibarıyla Kişi Sayısı	
1-4 Yıl	1	
5-6 Yıl		
7-10 Yıl		
10.....Üzeri	3	

Okul/Kurumda Oluşan Yönetici Sirkülasyonu Oranı

	Yıl İçerisinde Okul/Kurumdan Ayrılan Yönetici Sayısı			Yıl İçerisinde Okul/Kurumda Göreve Başlayan Yönetici Sayısı		
	2021	2022	2023	2021	2022	2023
<b>TOPLAM</b>	<b>1</b>	<b>2</b>	<b>2</b>	<b>0</b>	<b>3</b>	<b>2</b>

Öğretmenlerin Hizmet Süreleri (Yıl İtibarıyla)

Hizmet Süreleri	Kadın	Erkek	Toplam
1-3 Yıl	2	2	4
4-6 Yıl	6	4	10
7-10 Yıl	19	5	24
11-15 Yıl	8	2	10
16-20	1	1	2
20 ve üzeri			

## Kurumda Gerçekleşen Öğretmen Sirkülasyonunun Oranı

	Yıl İçerisinde Kurumdan Ayrılan Öğretmen Sayısı			Yıl İçerisinde Kurumda Göreve Başlayan Öğretmen Sayısı		
	2021	2022	2023	2021	2022	2023
<b>TOPLAM</b>	<b>2</b>	<b>2</b>	<b>6</b>	<b>2</b>	<b>3</b>	<b>4</b>

### 2.7.3. Teknolojik Düzey

Okul Bölümleri		Özel Alanlar	Var	Yok
Okul Kat Sayısı	3	Çok Amaçlı Salon		x
Derslik Sayısı	32	Çok Amaçlı Saha		x
Derslik Alanları (m2)		Kütüphane	x	
Kullanılan Derslik Sayısı	30	Fen Laboratuvarı		x
Şube Sayısı	28	Bilgisayar Laboratuvarı		x
İdari Odaların Alanı (m2)		İş Atölyesi		x
Öğretmenler Odası (m2)		Beceri Atölyesi	x	
Okul Oturum Alanı (m2)		Pansiyon		x
Okul Bahçesi (Açık Alan)(m2)				
Okul Kapalı Alan (m2)				
Sanatsal, bilimsel ve sportif amaçlı toplam alan (m <sup>2</sup> )				
Kantin (m2)	96			
Tuvalet Sayısı	16			

### Donanım ve Teknolojik Kaynaklarımız

Akıllı Tahta Sayısı	32	TV Sayısı	1
Masaüstü Bilgisayar Sayısı	6	Yazıcı Sayısı	7
Taşınabilir Bilgisayar Sayısı	3	Fotokopi Makinası Sayısı	2
Projeksiyon Sayısı	2	İnternet Bağlantı Hızı	16 Mb/s



#### 2.7.4. Mali Kaynaklar

Kaynaklar	2024	2025	2026	2027	2028
Genel Bütçe	100.000 ₺	130.000 ₺	150.000 ₺	170.000 ₺	190.00 ₺
Okul aile Birliđi	150.000 ₺	160.000 ₺	180.000 ₺	200.000 ₺	220.00 ₺
Kira Gelirleri	120.000 ₺	150.000 ₺	180.000 ₺	220.000 ₺	260.000 ₺
Döner Sermaye	-	-	-	-	-
Vakıf ve Dernekler	-	-	-	-	-
Dıř Kaynak/Projeler	-	-	-	-	-
Diđer	-	-	-	-	-
.....					
<b>TOPLAM</b>					

#### Harcama Kalemleri

Harcama Kalemi	Çeřitleri
Personel	Sözleşmeli olarak çalışan personelin (sekreter temizlik, güvenlik) ücret, vergi, sigorta vb. giderleri
Onarım	Okul/kurum binası ve tesisatlarıyla ilgili her türlü küçük onarım; makine, bilgisayar, yazıcı vb. bakım giderleri
Sosyal-sportif faaliyetler	Etkinlikler ile ilgili giderler
Temizlik	Temizlik malzemeleri alımı
İletişim	Telefon, faks, internet, posta, mesaj giderleri
Kırtasiye	Her türlü kırtasiye ve sarf malzemesi giderleri

## 2.8. DIŐ ÇEVRE ANALİZİ (POLİTİK, EKONOMİK, SOSYAL, TEKNOLOJİK, YASAL VE ÇEVRESEL ÇEVRE ANALİZİ-PESTLE

FIRSATLAR		TEHDİTLER	
<b>Politik</b>	<ul style="list-style-type: none"><li>➤ 5018 sayılı Kamu Mali Yönetimi ve Kontrol Kanunu'nun uygulanmaya başlanmış olması.</li><li>➤</li></ul>	<ul style="list-style-type: none"><li>➤ Milli Eğitim Bakanlığının yasa, yönetmelik ve mevzuatların sürekli değişmesi.</li></ul>	
<b>Ekonomik</b>	<ul style="list-style-type: none"><li>➤ Belli dönemlerde okul bünyesinde okul-aile iş birliği ile çalışmaları düzenlenmekte, buradan elde edilen gelirlerle okulumuzun eksikleri giderilmeye çalışılmaktadır. (Kermes vb.)</li><li>➤ Ayrıca, ekonomik durumu iyi olan velilerimizin okulumuza yardımları olmaktadır.</li></ul>	<ul style="list-style-type: none"><li>➤ Okulun gelirini arttırıcı faktörlerin yetersizliği.</li><li>➤ Genel anlamda ailelerimizin sosyoekonomik düzeyleri düşük seviyelerde olması ve bu açıdan bakıldığı zaman, ailelerin okulun maddi kaynaklarına çok fazla katkısı olmamaktadır.</li><li>➤</li></ul>	
<b>Sosyolojik</b>	<ul style="list-style-type: none"><li>➤ İlçenin fazla nüfusa sahip olması nedeniyle ilçe esnafı, ilçedeki sivil toplum kuruluşları ve ilçe halkıyla rahat iletişim kurulabilmesi.</li></ul>	<ul style="list-style-type: none"><li>➤ Yeni istihdam tarzları, artan hareketlilik yeni yoğunlaşma noktalarının etkisiyle değişen aile yapısı ve sosyal yapı,</li><li>➤ İlçe nüfusunun giderek artması buna bağlı olarak öğrenci sayılarının fazlalaşması</li></ul>	
<b>Teknolojik</b>	<ul style="list-style-type: none"><li>➤ Teknolojinin ilerlemesinin ve benimsenmesinin artması.</li><li>➤ Bilginin hızlı üretimi, erişilebilirlik ve kullanılabilirliğinin gelişmesi.</li><li>➤ Teknolojinin sağladığı yeni öğrenme ve etkileşim/paylaşım olanakları.</li><li>➤ DYS siteminin okullara entegre edilmiş olması.</li></ul>	<ul style="list-style-type: none"><li>➤ Ailelerin teknolojiye uzak olmaları.</li><li>➤ İnternet ve bilgisayar kullanım oranının düşük olması.</li></ul>	

**Mevzuat-Yasal**

**Ekolojik**

➤ Temiz bir havaya ve doğal bir ortama sahip olması.

## 2.9. GÜÇLÜ VE ZAYIF YÖNLER İLE FIRSATLAR VE TEHDİTLER (GZFT) ANALİZİ

Okulumuzun temel istatistiklerinde verilen okul künyesi, çalışan bilgileri, bina bilgileri, teknolojik kaynak bilgileri ve gelir gider bilgileri ile paydaş anketleri sonucunda ortaya çıkan sorun ve gelişime açık alanlar iç ve dış faktör olarak değerlendirilerek GZFT tablosunda belirtilmiştir. Dolayısıyla olguyu belirten istatistikler ile algıyı ölçen anketlerden çıkan sonuçlar tek bir analizde birleştirilmiştir.

Kurumun güçlü ve zayıf yönleri donanım, malzeme, çalışan, iş yapma becerisi, kurumsal iletişim gibi çok çeşitli alanlarda kendisinden kaynaklı olan güçlülükleri ve zayıflıkları ifade etmektedir ve ayırında temel olarak okul müdürü/müdürlüğü kapsamından bakılarak iç faktör ve dış faktör ayrımı yapılmıştır.

### İçsel Faktörler

	GÜÇLÜ YÖNLER	ZAYIF YÖNLER
Öğrenciler	<ul style="list-style-type: none"><li>➤ Öğrencilerin kötü alışkanlıklarının olmaması.</li><li>➤ Disiplin ve devamsızlık problemlerinin asgari düzeyde olması.</li></ul>	<ul style="list-style-type: none"><li>➤ Öğrenci sayısının fazla olması, bu nedenle nitelikli öğrenci sayısının düşük olması.</li><li>➤ Nüfusun artmasına bağlı olarak öğrenci sayısının her yıl artması</li><li>➤ Öğretmen başına düşen öğrenci sayısının fazla olması.</li></ul>
Çalışanlar	<ul style="list-style-type: none"><li>➤ Çalışanların aidiyet duygusunun gelişmiş olması.</li><li>➤ Personelin kendini geliştirmeye yönelik eğitimlere katılma isteği.</li></ul>	<ul style="list-style-type: none"><li>➤ Öğretmenlerin yaş ortalamasının düşük olması.</li><li>➤ Çalışanların yeniliklere karşı gösterdiği direnç.</li><li>➤ Öğretmenlerin kısa sürede tayin istemeleri.</li></ul>

<b>Veliler</b>	<ul style="list-style-type: none"> <li>➤ Çalışanların özverili davranması ve okulu sahiplenmesi.</li> </ul>	
	<ul style="list-style-type: none"> <li>➤ Velilerin okul idaresine ve öğretmenlere kolayca ulaşabilmesi.</li> <li>➤ Okulun yakınında oturan velilerin sık sık okulu ziyaret etme imkânı olması.</li> <li>➤ Velilerin okulun düzenlemiş olduğu sosyal-kültürel ve sportif faaliyetlere katılım isteğinin fazla olması.</li> </ul>	<ul style="list-style-type: none"> <li>➤ Servisle gelen öğrenci velilerin okulla iletişiminin zayıf olması.</li> <li>➤ Özel Öğrenci yurtlarında kalan öğrencilerin velilerin ilgisizliği.</li> </ul>
<b>Bina ve Yerleşke</b>	<ul style="list-style-type: none"> <li>➤ Okulun ilçe merkezinde olması.</li> <li>➤ Okul bahçesinin ana cadde üzerinde olmaması.</li> <li>➤ Okul bahçesinin etrafının çevrili olması.</li> <li>➤ Okul binasının ulaşım kaynaklarına çok yakın olması.</li> <li>➤ Bina ve yerleşke yakınında, internet kafe, kahvehane vb. işletmelerin bulunmaması.</li> </ul>	<ul style="list-style-type: none"> <li>➤ Okul bahçesinin küçük olması</li> </ul>
<b>Donanım</b>	<ul style="list-style-type: none"> <li>➤ Okulun Fatih projesi kapsamında olması.</li> <li>➤ Sınıflarda akıllı tahta olması ve çalışıyor olması.</li> <li>➤ Tüm dersliklerde kablolu internet bağlantısının olması.</li> <li>➤ İdareci ve öğretmenler için kullanılan bilgisayarların yeterli olması.</li> <li>➤ İdareci ve öğretmenler için kullanılan yazıcıların (çok fonksiyonlu) yeterli olması.</li> </ul>	<ul style="list-style-type: none"> <li>➤ Okuldaki bazı donanımların yetersiz ve eski olması.</li> <li>➤ Öğrenci sıra, masa ve dolaplarının eski tarzda olması.</li> <li>➤ İnternet altyapısının fibere uygun olmaması.</li> <li>➤</li> </ul>
<b>Bütçe</b>	<ul style="list-style-type: none"> <li>➤ Harcama kaleminin az olması.</li> </ul>	<ul style="list-style-type: none"> <li>➤ Okulun kendine ait bir bütçesi olmaması.</li> </ul>

<b>Yönetim Süreçleri</b>	<p>➤ Okul bütçesinin veli bağışlarıyla desteklenmesi.</p>	<p>➤ Okulumuzun İl MEM' in göndermiş olduğu ödeneklerden başka bir kaynağı olmaması.</p>
	<p>➤ Okul idaresinin genç ve dinamik olması. ➤ İdarenin yeniliklere açık olması. ➤ Okulda yapılan çalışmaların idareciler tarafından desteklenmesi. ➤ Başarının takdir edilmesi ve motivasyonun artırılması. ➤ İlçe MEM ile okul arasındaki uyumun iyi olması.</p>	<p>➤ Okuldaki idareci sayısının yetersiz olması. ➤</p>
<b>İletişim Süreçleri</b>	<p>➤ Öğretmenlerin yaşça birbirlerine yakın olmalarının iletişim kurmayı kolaylaştırması.</p>	<p>➤ Bazı velilerin okul idaresi ve öğretmenlerle iletişim kurma konusunda istekli olmaması.</p>



## 2.10. GELİŞİM VE SORUN ALANLARI

Gelişim ve sorun alanları analizi ile GZFT analizi sonucunda ortaya çıkan sonuçların planın geleceğe yönelim bölümü ile ilişkilendirilmesi ve buradan hareketle hedef, gösterge ve eylemlerin belirlenmesi sağlanmaktadır.

Gelişim ve sorun alanları ayrımında eğitim ve öğretim faaliyetlerine ilişkin üç temel tema olan Eğitime Erişim, Eğitimde Kalite ve kurumsal Kapasite kullanılmıştır. Eğitime erişim, öğrencinin eğitim faaliyetine erişmesi ve tamamlamasına ilişkin süreçleri; Eğitimde kalite, öğrencinin akademik başarısı, sosyal ve bilişsel gelişimi ve istihdamı da dâhil olmak üzere eğitim ve öğretim sürecinin hayata hazırlama evresini; Kurumsal kapasite ise kurumsal yapı, kurum kültürü, donanım, bina gibi eğitim ve öğretim sürecine destek mahiyetinde olan kapasiteyi belirtmektedir.

### Gelişim ve Sorun Alanları

Eğitime Erişim	Eğitimde Kalite	Kurumsal Kapasite
Okullaşma Oranı	Akademik Başarı	Kurumsal İletişim
Okula Devam/ Devamsızlık	Sosyal, Kültürel ve Fiziksel Gelişim	Kurumsal Yönetim
Okula Uyum, Oryantasyon	Sınıf Tekrarı	Bina ve Yerleşke
Özel Eğitime İhtiyaç Duyan Bireyler	İstihdam Edilebilirlik ve Yönlendirme	Donanım
Yabancı Öğrenciler	Öğretim Yöntemleri	Temizlik, Hijyen
Hayatboyu Öğrenme	Ders araç gereçleri	İş Güvenliği, Okul Güvenliği
		Taşıma ve servis

Gelişim ve sorun alanlarına ilişkin GZFT analizinden yola çıkılarak saptamalar yapılırken yukarıdaki tabloda yer alan ayrımında belirtilen temel sorun alanlarına dikkat edilmesi gerekmektedir.

## Gelişim ve Sorun Alanlarımız

<b>1.TEMA: EĞİTİM VE ÖĞRETİME ERİŞİM</b>	<b>2.TEMA: EĞİTİM VE ÖĞRETİMDE KALİTE</b>	<b>3.TEMA: KURUMSAL KAPASİTE</b>
<ol style="list-style-type: none"><li>1. Ortaokulda Okullaşma Oranı</li><li>2. Ortaokulda Devamsızlık</li><li>3. Özel eğitime ihtiyaç duyan bireylerin uygun eğitime erişimi</li><li>4. Özel Öğrenci Yurtlarında Kalan Öğrenciler</li><li>5. Temel Eğitimden Ortaöğretime Geçişte Yeni Sınav Sistemi</li></ol>	<ol style="list-style-type: none"><li>1. Eğitim öğretim sürecinde sanatsal, sportif ve kültürel faaliyetler</li><li>2. Okuma kültürü ve kitap okuma alışkanlığı</li><li>3. Okul sağlığı ve hijyen</li><li>4. Zararlı alışkanlıklar</li><li>5. Öğretmenlere yönelik hizmet içi eğitimler</li><li>6. Öğretmen yeterlilikleri</li><li>7. Eğitimde bilgi ve iletişim teknolojilerinin kullanımı</li><li>8. Destekleme ve yetiştirme kursları</li><li>9. Sınav odaklı sistem ve sınav kaygısı</li><li>10. Eğitsel değerlendirme ve tanılama</li><li>11. Öğrencilere yönelik oryantasyon faaliyetleri</li><li>12. Özel eğitime ihtiyacı olan bireylere sunulan eğitim ve öğretim hizmetleri</li></ol>	<ol style="list-style-type: none"><li>1. Öğretmen çalışma şartları</li><li>2. Çalışanların ödüllendirilmesi ve motivasyon</li><li>3. Okul-Aile birlikleri</li><li>4. Öğretmenlere yönelik fiziksel alan yetersizliği</li><li>5. Okul ve kurumların sosyal, kültürel, sanatsal ve sportif faaliyet alanlarının yetersizliği</li><li>6. Hizmet binalarının fiziki kapasitesinin yetersiz olması</li><li>7. İş güvenliği ve sivil savunma</li><li>8. Özel eğitime ihtiyacı olan öğrencilere uygun eğitim ve öğretim ortamları</li><li>9. Okulumuz iç ve dış paydaşları ile etkin ve sürekli iletişim</li><li>10. Kurumsal aidiyet</li></ol>

### 3. BÖLÜM:

# GELECEĞE YÖNELİM

## MİSYON, VİZYON VE TEMEL DEĞERLER

Okul Müdürlüğümüzün Misyon, vizyon, temel ilke ve değerlerinin oluşturulması kapsamında öğretmenlerimiz, öğrencilerimiz, velilerimiz, çalışanlarımız ve diğer paydaşlarımızdan alınan görüşler, sonucunda stratejik plan hazırlama ekibi tarafından oluşturulan Misyon, Vizyon, Temel Değerler; Okulumuz üst kuruluna sunulmuş ve üst kurul tarafından onaylanmıştır.

### MİSYONUMUZ

Milli Eğitimin temel ilkelerine bağlı, gelişen ve değişen dünyada teknolojik gelişmelere açık bilimsel düşünebilen başarıya azmi ile dolu evrensel ve milli etik değerlere sahip çıkan mutlu ve hoşgörülü bireyler yetiştirmektir.

### TEMEL DEĞERLERİMİZ

- İşbirliği ve Dayanışma
- Akılcılık ve Bilimsellik
- Dürüst ve Etkili İletişim
- Çözüm Odaklılık
- İnsan Haklarına Saygı
- Demokratik Anlayış ve Adalet
- Yenilikçilik ve Özgünlük
- Sürekli değişim ve gelişim

### VİZYONUMUZ

Ülke düzeyinde başarılı, kaliteli eğitim sunan akademik, sosyal ve kültürel faaliyetlerle alanında başarısını kanıtlamış, teknolojiyi eğitimle bütünleştirmiş, öğrenciyi değerli hissettiren lider bir kurum olmaktır.

#### 4. AMAÇ, HEDEF VE PERFORMANS GÖSTERGESİ İLE STRATEJİLERİN BELİRLENMESİ

Stratejik Plan Genel Tablosu

<b>ERİŞİM</b>	<b>STRATEJİK AMAÇ 1</b> Bütün bireylerin eğitim ve öğretime adil şartlar altında erişmesini sağlamak.	<b>Stratejik Hedef 1.1.</b> Plan dönemi sonuna kadar dezavantajlı gruplar başta olmak üzere, eğitim ve öğretimin her tür ve kademesinde katılım ve tamamlama oranlarını artırmak.
<b>KALİTE</b>	<b>STRATEJİK AMAÇ 2</b> Bütün bireylere ulusal ve uluslararası ölçütlerde bilgi, beceri, tutum ve davranışın kazandırılması ile girişimci, yenilikçi, yaratıcı, dil becerileri yüksek, iletişime ve öğrenmeye açık, öz güven ve sorumluluk sahibi sağlıklı ve mutlu bireylerin yetişmesine imkân sağlamak.	<b>Stratejik Hedef 2.1.</b> Öğrenme kazanımlarını takip eden ve velileri de sürece dâhil eden bir yönetim anlayışı ile öğrencilerimizin akademik başarıları ve sosyal faaliyetlere etkin katılımı artırılacaktır.
		<b>Stratejik Hedef 2.2.</b> Etkin bir rehberlik anlayışıyla, öğrencilerimizi ilgi ve becerileriyle orantılı bir şekilde üst öğrenime veya istihdama hazır hale getiren daha kaliteli bir kurum yapısına geçilecektir.
		<b>Stratejik Hedef 2.3</b> Eğitimde yenilikçi yaklaşımlar kullanılarak bireylerin yabancı dil yeterliliğini ve uluslararası öğrenci/öğretmen hareketliliğini artırmak
<b>KAPASİTE</b>	<b>STRATEJİK AMAÇ 3</b> Beşerî, fiziki, mali ve teknolojik yapı ile yönetim ve organizasyon yapısını iyileştirerek eğitime erişimi ve eğitimde kaliteyi artıracak etkin ve verimli işleyen bir kurumsal yapıyı tesis etmek.	<b>Stratejik Hedef 3.1.</b> Müdürlüğümüz hizmetlerinin etkin sunumunu sağlamak üzere insan kaynaklarının yapısını ve niteliğini geliştirmek.
		<b>Stratejik Hedef 3.2.</b> Plan dönemi sonuna kadar, belirlenen kurum standartlarına uygun eğitim ortamlarını tesis etmek; etkin, verimli bir mali yönetim yapısını oluşturmak.

## TEMA 1: EĞİTİM VE ÖĞRETİME ERİŞİM

Eğitim ve öğretime erişim okullaşma ve okul terki, devam ve devamsızlık, okula uyum ve oryantasyon, özel eğitime ihtiyaç duyan bireylerin eğitime erişimi, yabancı öğrencilerin eğitime erişimi ve hayat boyu öğrenme kapsamında yürütülen faaliyetlerin ele alındığı temadır.

### Stratejik Amaç 1:

*1.Bütün bireylerin eğitim ve öğretime adil şartlar altında erişmesini sağlamak.*

**Stratejik Hedef 1.1. Plan dönemi sonuna kadar dezavantajlı gruplar başta olmak üzere, eğitim ve öğretimin her tür ve kademesinde katılım ve tamamlama oranlarını artırmak.**

### Performans Göstergeleri

No	PERFORMANS GÖSTERGESİ	MEVCUT HEDEF				
		2024	2025	2026	2027	2028
PG.1.1.a	Kayıt bölgesindeki öğrencilerden okula kayıt yaptıranların oranı (%)	98	100	100	100	100
PG.1.1.b	Okula yeni başlayan öğrencilerden oryantasyon eğitimine katılanların oranı (%)	75	80	85	90	95
PG.1.1.c	Bir eğitim ve öğretim döneminde 20 gün ve üzeri devamsızlık yapan öğrenci oranı (%)	2,7	2,2	2	1,8	1,4
PG.1.1.d	Okulun özel eğitime ihtiyaç duyan bireylerin kullanımına uygunluğu (0 Uygun Değil -1 Uygun)	0	0	1	1	1

## Eylemler

No	Eylem İfadesi	Eylem Sorumlusu	Eylem Tarihi
1.1.a.	Kayıt bölgesinde yer alan öğrencilerin tespiti çalışması yapılacaktır.	Okul İdaresi	01 Eylül-20 Eylül
1.1.b	Okula yeni başlayan 5. Sınıf öğrencileri için oryantasyon çalışması yapılacaktır.	Şube Öğretmenler Kurulu	01 Eylül-20 Eylül
1.1.c	Devamsızlık yapan öğrencilerin tespiti ve erken uyarı sistemi için çalışmalar yapılacaktır.	Şube Öğretmenler Kurulu	Her ayın son haftası
1.1.d	Okulun özel eğitime ihtiyaç duyan bireylerin kullanımının kolaylaştırılması için rampa ve asansör eksiklikleri tamamlanacaktır.	Okul Müdürü	Mayıs 2024



## TEMA II: EĞİTİM VE ÖĞRETİMDE KALİTENİN ARTIRILMASI

Eğitim ve öğretimde kalitenin artırılması başlığı esas olarak eğitim ve öğretim faaliyetinin hayata hazırlama işleminde yapılacak çalışmaları kapsamaktadır.

Bu tema altında akademik başarı, sınav kaygıları, sınıfta kalma, ders başarıları ve kazanımları, disiplin sorunları, öğrencilerin bilimsel, sanatsal, kültürel ve sportif faaliyetleri ile istihdam ve meslek edindirmeye yönelik rehberlik ve diğer mesleki faaliyetler yer almaktadır.

### Stratejik Amaç 2:

*Bütün bireylere ulusal ve uluslararası ölçütlerde bilgi, beceri, tutum ve davranışın kazandırılması ile girişimci, yenilikçi, yaratıcı, dil becerileri yüksek, iletişime ve öğrenmeye açık, öz güven ve sorumluluk sahibi sağlıklı ve mutlu bireylerin yetişmesine imkân sağlamak.*

**Stratejik Hedef 2.1.Öğrenme kazanımlarını takip eden ve velileri de sürece dâhil eden bir yönetim anlayışı ile öğrencilerimizin akademik başarıları ve sosyal faaliyetlere etkin katılımı artırılacaktır.**

### Performans Göstergeleri

No	PERFORMANS GÖSTERGESİ	MEVCUT HEDEF				
		2024	2025	2026	2027	2028
PG.2.1.a	Bilimsel, kültürel, sanatsal ve sportif alanlarda en az bir faaliyete katılan öğrenci oranı (%)	65	69	72	74	77
PG.2.1.b	Öğrenci başına okunan kitap sayısı	6	7	8	10	11
PG.2.1.c.	Ortaöğretime merkezi sınavla yerleşen öğrenci oranı (%)	7,14	8	9	11	15
PG.2.1.d	Yabancı dil dersi yılsonu puan ortalaması	71,91	73	75	76	78

PG.2.1.e	Öğretim kademelerinde özel yeteneklilere yönelik açılan destek eğitim odalarında derslere katılan öğrenci sayısı	2	3	3	5	5	7
----------	--	---	---	---	---	---	---

## Eylemler

No	Eylem İfadesi	Eylem Sorumlusu	Eylem Tarihi
2.1.a	Öğrencilerimizin yetenek haritaları çıkarılacak ve yeteneklerine uygun alanlarda bilimsel, kültürel, sanatsal, sportif ve toplum hizmeti alanlarında etkinliklere katılım sağlamaları teşvik edilecektir.	Sınıf Rehber Öğretmenleri	Tüm Eğitim-Öğretim Yılı
2.1.b	Öğrencilerimize okuma alışkanlığı kazandırmak için sınıf rehber öğretmenleri tarafından okuma saatleri oluşturulacak ve öğrencilerin okumuş oldukları kitaplar e-okul sistemine işlenecektir.	Sınıf Rehber Öğretmenleri	Tüm Eğitim-Öğretim Yılı
2.1.c	Merkezi Sınavlara yönelik ortak sınav, tarama testleri, rehberlik faaliyetleri gibi etkinlikler yürütülecektir.	Okul Müdürü	Tüm Eğitim-Öğretim Yılı
2.1.d	Yabancı dil dersinin başarısının artırılması için, etkinlikler, yarışmalar düzenlenecektir.	İngilizce Zümresi	Tüm Eğitim-Öğretim Yılı
2.1.e	Özel eğitim ihtiyacı olan bireylerin tanısına uygun eğitime erişmelerini ve devam etmelerini sağlayacak imkânlar geliştirilecektir.	Okul İdaresi	Mayıs 2024

**Stratejik Hedef 2.2: Etkin bir rehberlik anlayışıyla, öğrencilerimizi ilgi ve becerileriyle orantılı bir şekilde üst öğrenime veya istihdama hazır hale getiren daha kaliteli bir kurum yapısına geçilecektir.**

### Performans Göstergeleri

No	PERFORMANS GÖSTERGESİ	MEVCUT HEDEF				
		2024	2025	2026	2027	2028
PG.2.2.a	Toplumsal sorumluluk ve gönüllülük programlarına katılan öğrenci oranı (%)	0	2	3	5	7
PG.2.2.b	Başka kurumlarınca düzenlenen bilimsel etkinliklere katılan öğrenci oranı (%)	0	2	3	4	5

### Eylemler

No	Eylem İfadesi	Eylem Sorumlusu	Eylem Tarihi
2.2.a	Çevre bilincinin artırılması ve değerler eğitimi çerçevesinde sosyal sorumluluk ve gönüllülük programlarına katılan öğrenciler ödüllendirilerek katılım oranımız artırılabacaktır.	Okul Gelişim Ekibi	Tüm Eğitim-Öğretim Yılı
2.2.b	Bilim merkezleri ve müzeleri, sanat merkezleri, teknoparklar ve üniversitelerle iş birlikleri artırılabacaktır.	Okul Gelişim Ekibi	Tüm Eğitim-Öğretim Yılı

### Stratejik Hedef 2.3.

Eđitimde yenilikçi yaklaşımlar kullanılarak bireylerin yabancı dil yeterliliđini ve uluslararası öğrenci/öđretmen hareketliliđini artırmak

### Performans Göstergeleri

No	PERFORMANS	MEVCUT HEDEF				
		2024	2025	2026	2027	2028
PG.2.3.a	Yabancı dil sınavında (YDS) en az C seviyesi veya eşdeđeri bir belgeye sahip olan öđretmen oranı (%)	3	4	5	6	6
PG.2.3.b	Ulusal proje ve yarışmalara katılan öğrenci oranı (%)	0	0,3	0,6	1	1,2
PG.2.3.c.	Ulusal proje ve yarışmalara katılan öđretmen oranı (%)	0	0,2	0,4	0,6	0,8
PG.2.3.d	Uluslararası proje ve yarışmalara katılan öğrenci oranı (%)	0	0,1	0,2	0,3	0,4
PG.2.3.e	Kurumda yürütölen proje sayısı	0	1	2	2	2

### Eylemler

No	Eylem İfadesi	Eylem Sorumlusu	Eylem Tarihi
2.3.a	Öđretmenler kişisel ve mesleki gelişimde sürekliliđi sağlama konusunda bilimsel etkinliklere ve lisansüstü programlara katılmaları için teşvik edilecektir.	Okul İdaresi	Tüm Eđitim-Öđretim Yılı
2.3.b	Öđrencilerin sosyal girişimcilik ile tanışarak toplumsal problemlere çözüm arama motivasyonu kazanması desteklenecektir.	Sosyal Kulüp Öđretmenleri	Tüm Eđitim-Öđretim Yılı

<b>2.3.c</b>	Azalan ders çeşitliliğine bağlı olarak proje ve uygulama çalışmalarıyla öğrencilere ilgi ve yetenek alanlarında derinleşme fırsatı sağlanacak tedbirler alınacaktır.	Tüm Öğretmenler	Tüm Eğitim-Öğretim Yılı
<b>2.3.d</b>	Öğrencilerin ulusal ve uluslararası projelere katılımı özendirilecek ve bu bilginin öğrenci e-portfolyosunda yer alması sağlanacaktır.	Sınıf Rehber Öğretmenleri	Tüm Eğitim-Öğretim Yılı
<b>2.3.e</b>	Öğrenci ve öğretmenlerimizin işbaşında eğitim almaları ve yabancı dil becerilerini geliştirmelerine imkân sunan yurt dışı hareketlilik programlarına katılımları desteklenecektir.	Okul İdaresi	Tüm Eğitim-Öğretim Yılı

### TEMA III: KURUMSAL KAPASİTE

#### Stratejik Amaç 3:

Beşeri, fiziki, mali ve teknolojik yapı ile yönetim ve organizasyon yapısını iyileştirerek eğitime erişimi ve eğitimde kaliteyi artıracak etkin ve verimli işleyen bir kurumsal yapıyı tesis etmek.

**Stratejik Hedef 3.1: Müdürlüğümüz hizmetlerinin etkin sunumunu sağlamak üzere insan kaynaklarının yapısını ve niteliğini geliştirmek.**

## Performans Göstergeleri

No	PERFORMANS GÖSTERGESİ	MEVCUT HEDEF				
		2024	2025	2026	2027	2028
PG.3.1.a	Alanında lisansüstü eğitim alan öğretmen oranı(%)	3	4	5	5	7
PG.3.1.b	Bir yılda hizmet içi eğitime katılan öğretmenlerin oranı (%)	14	24	28	35	35
PG.3.1.c.	Kaynaştırma/bütünleştirmeve Özel eğitime ihtiyaç duyan öğrencilere yönelik eğitim alan öğretmen oranı	0	2	5	6	8

## Eylemler

No	Eylem İfadesi	Eylem Sorumlusu	Eylem Tarihi
3.1.a	Öğretmen ve okul yöneticilerimizin genel ve özel alanlarına yönelik becerilerini geliştirmek için lisansüstü düzeyde mesleki gelişim programlarına katılımı desteklenecektir.	Okul İdaresi	Tüm Eğitim-Öğretim Yılı
3.2.b	Açılan mahalli ve merkezi hizmetiçi faaliyetlerinin öğretmenlerin katılımı sağlanacaktır.	Okul İdaresi	Tüm Eğitim-Öğretim Yılı
3.3.c.	Kaynaştırma/bütünleştirme uygulamaları yoluyla eğitimin niteliğini artırmak için sınıf ve branş öğretmenlerine sınıf içindeki uygulamalara destek amaçlı özel eğitim konularında hizmet içi eğitimlere yönlendirilecektir	Okul İdaresi	Tüm Eğitim-Öğretim Yılı

**Stratejik Hedef 3.2:Plan dönemi sonuna kadar, belirlenen kurum standartlarına uygun eğitim ortamlarını tesis etmek; etkin, verimli bir mali yönetim yapısını oluşturmak.**

### **Performans Göstergeleri**

No	PERFORMANS GÖSTERGESİ	MEVCUT	HEDEF			
		2024	2025	2026	2027	2028
PG.3.2.a	Engellilerin kullanımına uygun asansör sayısı	1	1	1	1	1
PG.3.2.b	Engellilerin kullanımına uygun lift, rampa sayısı	1	1	2	2	2
PG.3.2.c	Engellilerin kullanımına uygun tuvalet sayısı	1	2	2	2	2

### **Eylemler**

No	Eylem İfadesi	Eylem Sorumlusu	Eylem Tarihi
3.2.a.	Okul özel eğitime ihtiyaç duyan bireylerin kullanımı için küçük tadilatlarla uygun hale getirilecektir.	Okul İdaresi	Eylül 2024
3.2.b.	Engelli öğrencilerin kullanımına uygun tuvaletler faaliyete geçirilecektir.	Okul İdaresi	Eylül 2024

## 4. BÖLÜM:

# MAALİYETLENDİRME



Kurumumuz 2024-2028 Stratejik Planı'nın maliyetlendirilmesi sürecindeki temel gaye, stratejik amaç, hedef ve eylemlerin gerektirdiği maliyetlerin ortaya konulması suretiyle politika tercihlerinin ve karar alma sürecinin rasyonelleştirilmesine katkıda bulunmaktır. Bu sayede, stratejik plan ile bütçe arasındaki bağlantı güçlendirilecek ve harcamaların önceliklendirilme süreci iyileştirilecektir.

Bu temel gayeden hareketle planın tahmini maliyetlendirilmesi şu şekilde yapılmıştır:

- ✓ Hedeflere ilişkin eylemler durum analizi çalışmaları sonuçlarından tespit edilmiştir,
- ✓ Eylemlere ilişkin tahmini maliyetler belirlenmiştir,
- ✓ Eylem maliyetlerinden hareketle hedef maliyetleri belirlenmiştir,
- ✓ Hedef maliyetlerinden yola çıkılarak amaç maliyetleri belirlenmiş ve amaç maliyetlerinden de stratejik plan maliyeti belirlenmiştir.

Genel bütçe, valilikler, belediyeler ve okul aile birliklerinin yıllık bütçe artışları ve eğilimleri dikkate alındığında Kurumumuz 2024-2028 Stratejik Planı'nda yer alan stratejik amaçların gerçekleştirilebilmesi için tabloda da belirtildiği üzere beş yıllık süre için tahmini 31.798,04 TL'lik kaynağın elde edileceği düşünülmektedir.

## 2024-2028 Stratejik Planı Faaliyet/Proje Maliyetlendirme Tablosu

### Kaynak Tablosu

Kaynak Tablosu	2024	2025	2026	2027	2028	Toplam
Genel Bütçe	0	0	0	0	0	0
Valilikler ve Belediyelerin Katkısı	0	0	0	0	0	0
Diğer (Okul Aile Birlikleri)	20.000,00	30.000,00	40.000,00	50.000,00	60.000,00	200.000,00
<b>TOPLAM</b>	<b>20.000,00</b>	<b>30.000,00</b>	<b>40.000,00</b>	<b>50.000,00</b>	<b>60.000,00</b>	<b>200.000,00</b>

Müdürlüğümüz stratejik planında 6 hedef bulunmaktadır. Söz konusu hedeflere ilişkin bütçe dağılımları 5 yıllık olarak alttaki tabloda belirtilmiştir. Plan dönemi amaç maliyetlerine ilişkin alttaki tabloda ayrıntılı bilgiye yer verilmiştir.

### Maliyetlendirme Tablosu

Amaç ve Hedef No	2024	2025	2026	2027	2028	Beş Yıllık Toplam
<b>AMAÇ 1</b>	5000	6000	7000	8000	9000	35.000
<b>Hedef 1</b>	5000	6000	7000	8000	9000	35.000
<b>AMAÇ 2</b>	3000	4000	5000	6000	7000	25.000
<b>Hedef 1</b>	1000	1500	2000	2500	3000	10.000
<b>Hedef 2</b>	1000	1500	1000	1000	1000	5.500
<b>Hedef 3</b>	1000	2000	2000	2500	3000	10.500
<b>AMAÇ 3</b>	5000	2.000	3200	4.500	5.700	20.400
<b>Hedef 1</b>	3500	1000	2000	2.200	3.300	12.000
<b>Hedef 2</b>	1500	1000	1.200	2.300	2.400	8.400

## 5. BÖLÜM:

# İZLEME VE DEĞERLENDİRME

Okulumuz Stratejik Planı izleme ve değerlendirme çalışmalarında 5 yıllık Stratejik Planın izlenmesi ve 1 yıllık gelişim planının izlenmesi olarak ikili bir ayrıma gidilecektir.

Stratejik planın izlenmesinde 6 aylık dönemlerde izleme yapılacak denetim birimleri, il ve ilçe millî eğitim müdürlüğü ve Bakanlık denetim ve kontrollerine hazır halde tutulacaktır. Yıllık planın uygulanmasında yürütme ekipleri ve eylem sorumlularıyla aylık ilerleme toplantıları yapılacaktır. Toplantıda bir önceki ayda yapılanlar ve bir sonraki ayda yapılacaklar görüşülüp karara bağlanacaktır.

### İzleme Değerlendirme Takvimi

İzleme Değerlendirme Dönemi	Gerçekleştirme Zamanı	İzleme Değerlendirme Dönemi Süreç Açıklaması	Zaman Kapsamı
I.İzleme Değerlendirme Dönemi	Her yılın Temmuz ayı içerisinde.	<ul style="list-style-type: none"><li>❖ Sorumlu Birimler tarafından gerekli bilgilerin toplanması ve birleştirilmesi.</li><li>❖ Göstergelerin gerçekleşme durumları hakkında hazırlanan raporun üst yöneticiye sunulması.</li></ul>	Ocak- Temmuz Dönemi
II.İzleme Değerlendirme Dönemi	İzleyen yılın şubat ayı sonuna kadar	<ul style="list-style-type: none"><li>❖ Sorumlu Birimler tarafından gerekli bilgilerin toplanması ve birleştirilmesi.</li><li>❖ Üst yönetici başkanlığında yılsonu gerçekleştirmelerinin, gösterge hedeflerinden sapmaların ve sapma nedenlerin değerlendirilerek gerekli tedbirlerin alınması.</li></ul>	Tüm yıl



### İzleme ve Değerlendirme Modeli